

**UCHWAŁA NR XXII/160/20  
RADY MIEJSKIEJ W BOJANOWIE**

z dnia 25 września 2020 r.

**w sprawie wyznaczenia aglomeracji Bojanowo**

Na podstawie art. 18 ust. 2 pkt 15 ustawy z dnia 8 marca 1990 r. o samorządzie gminnym (t.j. Dz. U. z 2020 r. poz. 713) oraz art. 87 ust. 1 i 4 w związku z art. 565 ust. 2 z dnia 20 lipca 2017 r. Prawo wodne (Dz. U. z 2020 r. poz. 310 z późn. zm.) uchwała się, co następuje:

**§ 1. 1.** Wyznacza się aglomerację Bojanowo o wartości RLM= 8 964, zgodnie z załącznikiem nr 1 do niniejszej uchwały.

**§ 2. 1.** Aglomeracja Bojanowo obejmuje swym zasięgiem tereny objęte systemem kanalizacji zbiorczej zakończonym oczyszczalnią ścieków zlokalizowaną w miejscowości Gołaszyn na działce ewidencyjnej nr 1098/1, obręb 0006 Gołaszyn.

2. Obszar aglomeracji Bojanowo wyznacza się na terenie miejscowości:

- 1) Bojanowo,
- 2) Golina Wielka,
- 3) Golinka,
- 4) Gierłachowo,
- 5) Kawcze,
- 6) Sowiny (z wyłączeniem działek ewidencyjnych nr 142/6, 142/9, 5041/3 obręb 0010 Sowiny),
- 7) Gościejewice,
- 8) Wydartowo Pierwsze,
- 9) Tarchalin,
- 10) Gołaszyn,
- 11) Trzebosz,
- 12) Czechnów,
- 13) Giżyn (z wyłączeniem działek ewidencyjnych nr 98/25, 98/22, 98/21, 98/20, 98/19, 98/18, 237, 98/28, 98/12, 98/11, 98/24 obręb 0003 Giżyn),
- 14) Zaborowice (z wyłączeniem działek ewidencyjnych nr 169, 204 obręb 0015 Zaborowice),
- 15) Pakówka (z wyłączeniem działek ewidencyjnych nr 202/2, 202/3, 490/1, 490/2, 522, 245/1, 244, 242/1, 238/1, 239, 327/2, 327/4, 326, 267, 497/1, 320, 317, 316, 293/10, 315/3, 349/1, 318, 323, 350, 351/1, 352, 354, 353, 367, 368, 369/1, 369/2, 370, 372/4, 372/3, 348/2, 328/1, 530/2 obręb 0009 Pakówka), w granicach oznaczonych na mapie w skali 1:25 000, stanowiącej załącznik nr 2 do niniejszej uchwały.

**§ 3.** Traci moc uchwała nr X/278/15 Sejmiku Województwa Wielkopolskiego z dnia 28 września 2015r. w sprawie wyznaczenia aglomeracji Bojanowo (Dz.U.Woj. Wielkopolskiego z 2015 poz.5719).

**§ 4.** Wykonanie uchwały powierza się Burmistrzowi Bojanowa.

**§ 5.** Uchwała wchodzi w życie po upływie 14 dni od dnia ogłoszenia w Dzienniku Urzędowym Województwa Wielkopolskiego.

Załącznik Nr 1 do uchwały Nr XXII/160/20  
Rady Miejskiej w Bojanowie  
z dnia 25 września 2020 r.

# WYZNACZENIE AGLOMERACJI BOJANOWO

## CZEŚĆ OPISOWA



Bojanowo, sierpień 2020

---

# SPIS TREŚCI

1. Cel i zakres opracowania.....	3
2. Długości i rodzaj istniejącej sieci kanalizacyjnej.....	3
3. Długości i rodzaj planowanej do budowy sieci kanalizacyjnej.....	3
4. Liczba stałych mieszkańców aglomeracji oraz liczba osób czasowo przebywających w aglomeracji.....	4
5. Informacja o przemyśle obsługiwany przez sieć kanalizacyjną lub planowaną do budowy sieć kanalizacyjną oraz oczyszczalnię ścieków. Ilość i skład jakościowy ścieków przemysłowych odprowadzanych przez zakłady do systemu kanalizacji zbiorczej.....	5
6. Wskaźniki koncentracji.....	6
7. Opis systemu gospodarki ściekowej. Istniejące i planowane do budowy oczyszczalnie ścieków, wraz z określeniem obciążenia oczyszczalni ścieków.....	6
8. Uzasadnienie określonej RLM aglomeracji.....	12
9. Ilość ścieków powstających na terenie aglomeracji nieobjętych systemem kanalizacji zbiorczej, gdzie zastosowano systemy indywidualne albo planuje się zastosowanie systemów indywidualnych lub innych rozwiązań zapewniających taki sam poziom ochrony środowiska jak w przypadku systemów kanalizacji zbiorczej.....	13
10. Informacja o strefach ochronnych ujęć wody.....	14
11. Informacja o obszarach ochronnych zbiorników wód śródlądowych.....	15
12. Informacja o formach ochrony przyrody, o których mowa w art. 6 ustawy z dnia 16 kwietnia 2004 r. o ochronie przyrody.....	15

---

## **1. Cel i zakres opracowania.**

Celem opracowania jest wyznaczenie aglomeracji Bojanowo, w związku z przepisem zawartym w art. 565 ust.2. Prawa wodnego oraz z uwagi na zmianę obciążenia oczyszczalni ścieków ładunkiem doprowadzanych zanieczyszczeń w stosunku do obciążenia będącego podstawą wyznaczenia (Uchwałą nr X/278/15 Sejmiku Województwa Wielkopolskiego z dnia 28 września 2015 roku) obecnie funkcjonującej aglomeracji Bojanowo.

Opracowanie zostało przygotowane zgodnie z Rozporządzeniem Ministra Gospodarki Morskiej i Żeglugi Śródlądowej z dnia 27 lipca 2018 roku w sprawie sposobu wyznaczania obszarów i granic aglomeracji (Dz.U.2018 poz. 1586).

Z uwagi na funkcjonowanie na terenie objętym granicą aglomeracji obszarów objętych przynajmniej jedną formą ochrony przyrody (o której mowa w art. 6 ustawy z dnia 16 kwietnia 2004 r. o ochronie przyrody) lub obszarów mających znaczenie dla Wspólnoty znajdujących się na liście, o której mowa w art. 27 ust. 1 tej ustawy, zgodnie z art. 87 ust.4. ustawy z dnia 20 lipca 2017 roku Prawo wodne (tj. Dz.U.2020 poz. 310 z późn. zm.) niniejsze opracowanie podlegało uzgodnieniu z właściwym regionalnym dyrektorem ochrony środowiska oraz z właściwą jednostką Wód Polskich – Zarządem Zlewni w Lesznie.

## **2. Długości i rodzaj istniejącej sieci kanalizacyjnej.**

Długość i rodzaj istniejącej sieci kanalizacyjnej w aglomeracji Bojanowo (wg stanu na koniec 2019 roku) wynosi 78,8 km, w tym:

- 45,4 km sieci grawitacyjnych,
- 33,4 km rurociągów tłocznych.

## **3. Długości i rodzaj planowanej do budowy sieci kanalizacyjnej.**

W obecnym obszarze aglomeracji nie przewiduje się (w najbliższej perspektywie czasowej) budowy istotnych sieci kanalizacyjnych. Planowane są jedynie uzupełnienia i wykonywanie nowych przyłączy do istniejących sieci.

#### 4. Liczba stałych mieszkańców aglomeracji oraz liczba osób czasowo przebywających w aglomeracji.

Aktualny obszar i granice aglomeracji Bojanowo zostały wyznaczone Uchwałą nr X/278/15 Sejmiku Województwa Wielkopolskiego z dnia 28 września 2015 roku (Dz.U. Województwa Wielkopolskiego z dnia 6 października 2015 roku, poz. 5719), w której określono również, że:

- aglomeracja Bojanowo obejmuje swym zasięgiem tereny objęte systemem kanalizacji zbiorczej zakończonym oczyszczalnią ścieków zlokalizowaną w miejscowości Gołaszyn na działce ewidencyjnej nr 1098/1, obręb 0006 Gołaszyn,
- obszar aglomeracji Bojanowo wyznacza się w oznaczonych na planie granicach, na terenie poniżej wymienionych miejscowości: Bojanowo, Golina Wielka, Golinka, Gierłachowo, Kawcze, Sowiny (z wyłączeniem działek ewidencyjnych nr: 142/6, 142/9, 5041/3, obręb 0010 Sowiny), Gościejewice, Wydartowo Pierwsze, Tarchalin, Gołaszyn, Trzebosz, Czechnów, Giżyn (z wyłączeniem działek ewidencyjnych nr 98/25, 98/22, 98/21, 98/20, 98/19, 98/18, 237, 98/28, 98/12, 98/11, 98/24, obręb 0003 Giżyn), Zaborowice (z wyłączeniem działek ewidencyjnych nr 169, 204, obręb 0015 Zaborowice), Pakówka (z wyłączeniem działek ewidencyjnych nr 202/2, 202/3, 490/1, 490/2, 522, 245/1, 244, 242/1, 238/1, 239, 327/2, 327/4, 326, 267, 497/1, 320, 317, 316, 293/10, 315/3, 349/1, 318, 323, 350, 351/1, 352, 354, 353, 367, 368, 369/1, 369/2, 370, 372/4, 372/3, 348/2, 328/1, 530/2 obręb 0009 Pakówka).

Liczbę mieszkańców w miejscowościach objętych aglomeracją, zameldowanych na stałe lub czasowo, wg stanu na dzień 31.12.2019, przedstawia poniższa tabela.

miejscowość	liczba Mk zameldowanych [osoby]		
	na pobyt stały	na pobyt czasowy	razem
Bojanowo	2860	37	2897
Golina Wielka	758	6	764
Golinka	198	15	213
Gierłachowo	94	3	97
Kawcze	509	-	509
Sowiny	306	-	306
Gościejewice	437	5	442
Wydartowo Pierwsze	161	-	161
Tarchalin	195	4	199
Gołaszyn	1145	16	1161
Trzebosz	339	2	341
Czechnów	234	4	238
Giżyn	177	-	177
Zaborowice	474	9	483
Pakówka	165	4	169

---

RAZEM	8052	105	8157
-------	------	-----	------

W ramach powyższej listy:

- 41 mieszkańców korzysta z 32 zbiorników bezodpływowych,
- 11 mieszkańców jest podłączonych do 2 przydomowych oczyszczalni ścieków.

Ponieważ zgodnie z wytycznymi do wyznaczania, zmiany lub likwidacji obszarów i granic aglomeracji, opublikowanymi przez PGW Wody Polskie oraz Ministerstwo Gospodarki Morskiej i Żeglugi Śródlądowej, RLM aglomeracji dotyczy ładunku odbieranego systemem kanalizacji zbiorczej lub dostarczanego w inny sposób do oczyszczalni ścieków w aglomeracji, ostatecznie RLM od stałych mieszkańców aglomeracji Bojanowo będzie sumą ilości mieszkańców podłączonych do systemu kanalizacyjnego oraz obecnie korzystających ze zbiorników bezodpływowych. Wielkość ta wynosi: RLM (Mk) = 8146.

Z danych gminnych wynika, że na terenie aglomeracji Bojanowo zarejestrowanych jest 69 miejsc noclegowych, które są podłączone do systemu kanalizacyjnego aglomeracji Bojanowo. I taka ilość będzie wykorzystana do dalszych obliczeń – RLM (czas) = 69.

#### **5. Informacja o przemyśle obsługiwany przez sieć kanalizacyjną lub planowaną do budowy sieć kanalizacyjną oraz oczyszczalnię ścieków. Ilość i skład jakościowy ścieków przemysłowych odprowadzanych przez zakłady do systemu kanalizacji zbiorczej.**

Zgodnie z definicją zawartą w Ustawie z dnia 20 lipca 2017 roku Prawo wodne (tj. Dz.U.2020 poz. 310 z późn.zm.) ściekami przemysłowymi są ścieki nie będące ściekami bytowymi albo wodami opadowymi lub roztopowymi, powstałe w związku z prowadzoną przez zakład działalnością handlową, przemysłową, składową, transportową lub usługową, a także będące ich mieszaniną ze ściekami innego podmiotu, odprowadzane urządzeniami kanalizacyjnymi tego zakładu. Według katalogu Odbiorców usług prowadzących działalność gospodarczą na terenie funkcjonowania Zakładu Wodociągów i Kanalizacji w Bojanowie, przedsiębiorstw różnych branż, na dzień 31.12.2019, jest tylko kilka (dokładnie 4). Następujące 3 przedsiębiorstwa posiadają decyzje udzielające pozwolenia wodnoprawnego na odprowadzanie ścieków przemysłowych do kanalizacji sanitarnej:

- Browary Bojanowo Sp. z o.o. w Bojanowie – decyzja Starosty Rawickiego nr ABS.6341.32.2017 z dnia 25.09.2017,
- PPHU „HESKO” S.C. Henryk Błochowiak, Ireneusz Skotarek z Bojanowa – decyzja Dyrektora RZGW we Wrocławiu nr WR.RUZ.421.78.2019.ER z dnia 9.07.2019,
- Robert Szumny SECTOR-EL – decyzja Dyrektora Zarządu Zlewni w Lesznie PGW Wody Polskie nr WR.ZUZ.2.421.381.2018.NH z dnia 15.04.2019.

---

We wszystkich ww. decyzjach nie normowano parametru BZT<sub>5</sub>.

Obecna, sumaryczna ilość dobowa ścieków od wszystkich zakładów przemysłowych w aglomeracji Bojanowo, wprowadzanych do systemu kanalizacji zbiorczej wynosi:

$$Q_{d\ \acute{s}r} = 56,5 \text{ m}^3/\text{d},$$

z czego 27,4 m<sup>3</sup>/d pochodzi z Browarów w Bojanowie.

Wyliczając RLM od przemysłu, przy braku aktualnych badań jakościowych ścieków wprowadzanych do kanalizacji, przyjęto następujące założenia:

- stężenie BZT<sub>5</sub> dla ścieków z zakładów browarniczych (rozlewnia) przyjęto na poziomie 1050 mg O<sub>2</sub>/dm<sup>3</sup> (poziom literaturowy oraz zgodny z poprzednim wnioskiem o utworzenie aglomeracji Bojanowo),
- stężenie BZT<sub>5</sub> dla pozostałych ścieków przyjęto na poziomie 555,1 mg O<sub>2</sub>/dm<sup>3</sup> (jak dla ścieków komunalnych odprowadzanych na oczyszczalnię w Gołaszynie w 2019 roku).

Zatem:

$$\text{RLM (prz)} = [(27,4 \text{ m}^3/\text{d} * 1050 \text{ g}/\text{m}^3) + (29,1 \text{ m}^3/\text{d} * 555,1 \text{ g}/\text{m}^3)] / 60 \text{ g}/\text{Mk} * \text{d} \approx 749$$

Nie przewiduje się obecnie podłączenia nowych zakładów przemysłowych do systemu kanalizacyjnego aglomeracji.

## 6. Wskaźniki koncentracji.

W uwagi na zakres danych przedstawionych w p.3. niniejszego opracowania, zgodnie z „Wytocznymi do wyznaczania, zmiany lub likwidacji obszarów i granic aglomeracji” opracowanymi przez Państwowe Gospodarstwo Wodne Wody Polskie i Ministerstwo Gospodarki Morskiej i Żeglugi Śródlądowej, nie wyliczono wskaźnika koncentracji dla nowych, planowanych inwestycji (rozumianego jako stosunek liczby stałych mieszkańców aglomeracji i osób czasowo przebywających w aglomeracji przewidywanej do obsługi przez sieć kanalizacyjną do długości tej sieci, doprowadzającej ścieki do oczyszczalni ścieków albo do końcowego punktu zrzutu ścieków komunalnych).

## 7. Opis systemu gospodarki ściekowej. Istniejące i planowane do budowy oczyszczalnie ścieków, wraz z określeniem obciążenia oczyszczalni ścieków.

Obecnie na terenie aglomeracji Bojanowo stosuje się następujące systemy odbioru ścieków:

- grawitacyjno - tłoczny system rurociągów, przepompowni i kanałów, którymi ścieki odprowadzane są do jedynej oczyszczalni w aglomeracji – w Gołaszynie,
- rozwiązania lokalne związane z budową przydomowych oczyszczalni ścieków przez mieszkańców gminy (aktualnie 2 szt.),



- odbiór pozostałych nieczystości ciekłych ze zbiorników bezodpływowych i ich transport do stacji zlewnych na oczyszczalnię w aglomeracji - organizowany przez właścicieli posesji (aktualnie 32 zbiorniki).

Odebrane ścieki oczyszczane są na oczyszczalni mechaniczno – biologicznej w Gołaszynie, eksploatowanej przez Zakład Wodociągów i Kanalizacji w Bojanowie, zlokalizowanej na działce nr 1098/1 obręb 0006 Gołaszyn. Lokalizację tej oczyszczalni ścieków przedstawiają poniższe rysunki.





Zakład Wodociągów i Kanalizacji w Bojanowie posiada aktualne pozwolenie wodnoprawne na odprowadzanie oczyszczonych ścieków komunalnych do ziemi (rowu, a dalej do Rowu Trzeboszewskiego, będącego dopływem rzeki Masłówka), wydane Decyzją Starosty Rawickiego nr OS.6341.42.2013 z dnia 10.12.2013. Pozwolenie wodnoprawne zostało wydane na czas oznaczony – do dnia 10.12.2023. Parametry zostały określone dla wówczas istniejącego stanu oraz dla stanu po rozbudowie o II etap realizacji oczyszczalni.

Na oczyszczalni w Gołaszynie zakończono jej rozbudowę i aktualnie oczyszczalnia pracuje w układzie mechaniczno-biologicznego oczyszczania ścieków wg systemu Bardenpho, obejmującym biologiczną defosfatację, denitryfikację i nitryfikację.

W najbliższej perspektywie nie planuje się dla aglomeracji Bojanowo budowy nowej oczyszczalni czy rozbudowy lub zasadniczej modernizacji oczyszczalni w Gołaszynie.

Obecnie najważniejsze elementy ciągu technologicznego to:

- automatyczna stacja zlewna ścieków dowożonych typu STZ 201,
- krata koszowa,
- piaskownik wirowy typu PWE,
- przepompownia ścieków,
- sitopiaskownik,

- 2 równoległe ciągi technologiczne biologicznej oczyszczalni typu B-600 składające się z:
  - ✓ komory retencji,
  - ✓ komory defosfatacji,
  - ✓ komory denitryfikacji,
  - ✓ komory wtórnej denitryfikacji osadu recykulowanego,
  - ✓ komory nitryfikacji,
  - ✓ osadników wtórnych (3 szt. w każdym ciągu),
  - ✓ komory tlenowej stabilizacji osadu nadmiernego,
- zagęszczacz osadu,
- komora pomiaru ilości ścieków oczyszczonych,
- wylot do rowu,
- stacja mechanicznego odwadniania osadów z prasą taśmową,
- stacja dmuchaw,
- instalacja dozowania PAX 18.

Poniżej kilka zdjęć przedstawiających urządzenia na oczyszczalni.



Stacja zlewna



Piaskownik wirowy



*Pompownia ścieków*

*Sitopiaskownik*



*Blok biologiczny – widok ogólny*



*Osadnik wtórny*



Komora napowietrzania

Odbiornik ścieków oczyszczonych



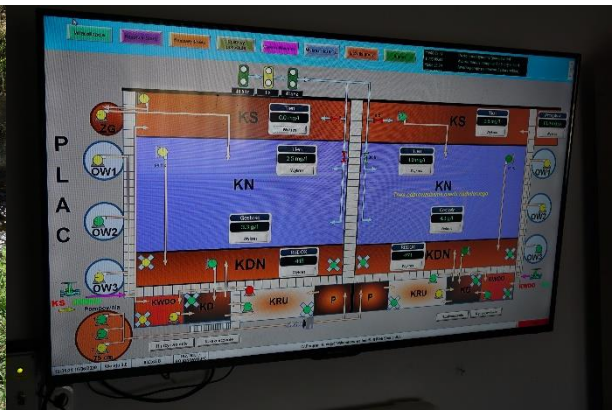
Stacja mechanicznego odwadniania osadów



Stacja dmuchaw



Wylot do rowu



System sterowania pracą oczyszczalni (SCADA)

W poniższej tabeli zestawiono najważniejsze parametry pracy oczyszczalni, wynikające z aktualnego pozwolenia wodnoprawnego.

parametr	jednostka	wartość
<b>PARAMETRY HYDRAULICZNE</b>		
maksymalna godzinowa ilość ścieków odprowadzanych - $Q_{h \max}$	$m^3/h$	100,0
średnia dobowo ilość ścieków odprowadzanych - $Q_{d \text{ śr}}$	$m^3/d$	1.200,0
maksymalna roczna ilość ścieków odprowadzanych - $Q_{\text{rok}}$	$m^3/\text{rok}$	438.000,0
<b>PARAMETRY JAKOŚCIOWE</b>		
BZT <sub>5</sub>	$mg \text{ O}_2/dm^3$	$\leq 25$
ChZT	$mg \text{ O}_2/dm^3$	$\leq 125$
zawiesiny ogólne	$mg/dm^3$	$\leq 35$

Na podstawie danych za rok 2019, w którym roczna ilość ścieków doptywających do oczyszczalni w Gołaszynie wyniosła 265.000,0 m<sup>3</sup>/rok, wynika następująca średnia dobowa ilość ścieków komunalnych:

$$Q_{d\ \acute{s}r} = 726,0 \text{ m}^3/\text{d}$$

Podstawowe, uśrednione parametry ścieków komunalnych, doptywających do oczyszczalni i ścieków oczyszczonych, odprowadzanych do odbiornika, przedstawiono w poniższej tabeli.

parametr	jednostka	wartość
ścieki doptywające		
BZT <sub>5</sub>	mg O <sub>2</sub> /dm <sup>3</sup>	555,1
ChZT	mg O <sub>2</sub> /dm <sup>3</sup>	1.471,7
zawiesiny ogólne	mg/dm <sup>3</sup>	445,2
ścieki oczyszczone		
BZT <sub>5</sub>	mg O <sub>2</sub> /dm <sup>3</sup>	13,7
ChZT	mg O <sub>2</sub> /dm <sup>3</sup>	80,3
zawiesiny ogólne	mg/dm <sup>3</sup>	25,0

Porównanie danych zawartych w pozwoleniu wodnoprawnym oraz wartości rzeczywistych za rok 2019, dotyczących głównych parametrów określających przepustowości hydrauliczne oczyszczalni, przedstawiono w poniższej tabeli.

parametr	jednostka	wartość	
		z pozwolenia wodnoprawnego	rzeczywista
Q <sub>d śr</sub>	m <sup>3</sup> /d	1.200,0	726,0
Q <sub>rok</sub>	m <sup>3</sup> /rok	438.000,0	265.000,0

Analizując powyższe dane stwierdzić należy, że oczyszczalnia osiąga bardzo dobre wyniki, bowiem pod względem hydraulicznym rzeczywiste wielkości przepływów średnich dobowych oraz rocznych osiągają poziom 60,5% ich wartości dopuszczalnych, a uzyskane parametry ścieków oczyszczonych spełniają wymogi jakościowe wskazane w pozwoleniu wodnoprawnym. Ponieważ oczyszczalnia jest po zakończonej rozbudowie, nie przewiduje się budowy innych oczyszczalni w aglomeracji.

Obecne obciążenie oczyszczalni, rozumiane jako ładunek obliczony na podstawie maksymalnego średniego tygodniowego ładunku substancji organicznych biologicznie rozkładalnych doptywającego do oczyszczalni ścieków w ciągu roku (z wyłączeniem sytuacji nietypowych, w szczególności wynikających z intensywnych opadów), wyrażony równoważną liczbą mieszkańców (RLM) wynosi:

$$8\ 396 \text{ RLM}$$

## 8. Uzasadnienie określonej RLM aglomeracji.

Zgodnie z aktualnymi wytycznymi oraz przepisami prawnymi, RLM aglomeracji oblicza się sumując:

- 
- stałych mieszkańców aglomeracji (osoby zameldowane na obszarze aglomeracji na pobyt stały oraz pobyt czasowy) - 1 Mk = 1 RLM,
  - osoby czasowo przebywające na terenie aglomeracji - obiekty usług turystycznych, szpitale, internat, więzienie - 1 zarejestrowane miejsce noclegowe = 1 RLM,
  - ścieki przemysłowe (pochodzące z małych i średnich przedsiębiorstw i/lub działalności handlowej, składowej, transportowej, usługowej), odprowadzane do systemu zbierania lub oczyszczalni ścieków komunalnych – wielkość obliczona na podstawie ilości ścieków i zawartego w nich ładunku.

Wyliczenie RLM aglomeracji - na podstawie danych zawartych w p. 3 i 4 niniejszego opracowania:

$$\text{RLM} = \text{RLM (Mk)} + \text{RLM (prz)} + \text{RLM (czas)}$$

gdzie:

RLM – równoważna liczba mieszkańców aglomeracji,

RLM (Mk) – RLM, tj. równoważna liczba mieszkańców obejmująca ładunek generowany przez stałych mieszkańców aglomeracji oraz osoby czasowo zameldowane,

RLM (prz) – RLM wynikająca z ładunku ścieków przemysłowych odprowadzanych do kanalizacji zbiorczej,

RLM (czas) – RLM wynikająca z ładunku ścieków pochodzących od osób czasowo przebywających w aglomeracji (zarejestrowane usługi noclegowe).

Ostatecznie:

$$\text{RLM} = \text{RLM (Mk)} + \text{RLM (prz)} + \text{RLM (czas)} = 8146 + 749 + 69 = \underline{8964}$$

**9. Ilość ścieków powstających na terenie aglomeracji nieobjętych systemem kanalizacji zbiorczej, gdzie zastosowano systemy indywidualne albo planuje się zastosowanie systemów indywidualnych lub innych rozwiązań zapewniających taki sam poziom ochrony środowiska jak w przypadku systemów kanalizacji zbiorczej.**

Na terenach objętych granicą aglomeracji, a na dziś jeszcze nieuzbrojonych w system kanalizacji zbiorczej, przyjęto zasadę wyposażenia posesji w szczelny zbiornik bezodpływowy oraz okresowy transport nieczystości ciekłych na oczyszczalnię w Gołaszynie - do czasu wykonania sieci kanalizacyjnych w danym rejonie aglomeracji. Po wybudowaniu sieci kanalizacyjnych Gmina podejmie działania celem wyegzekwowania podłączenia posesji do tych sieci. Docelowo zatem wszystkie ścieki z obszaru objętego Aglomeracją mają być objęte

systemem kanalizacji zbiorczej - poza wcześniej wykonanymi przydomowymi oczyszczalniami ścieków – 2 szt. (obsługujące 11 osób).

Sumaryczna ilość ścieków odprowadzanych do przydomowych oczyszczalni wynosi rocznie 300 m<sup>3</sup>/rok - czyli 0,82 m<sup>3</sup>/d.

#### 10. Informacja o strefach ochronnych ujęć wody.

Zakład Wodociągów i Kanalizacji w Bojanowie eksploatuje 5 ujęć wody, dla których zostały wyznaczone strefy ochronne obejmujące wyłącznie tereny ochrony bezpośredniej (w tym 4 decyzje wydane z urzędu). 4 z ww. stref znajdują się w obszarze aglomeracji, a 1 – dla Zaborowic, poza aglomeracją (decyzja nr WR.ZUS.2.4100.11.2018.AS z dnia 6.02.2019, wydana przez Dyrektor Zarządu Zlewni w Lesznie PGW WP).

Na terenie Aglomeracji Bojanowo wyznaczono następujące tereny ochrony bezpośredniej:

- eksploatowane przez Zakład Wodociągów i Kanalizacji w Bojanowie:

Ujęcie	Nr decyzji	Data wydania decyzji	Jednostka wydająca decyzję	Wyznaczony teren ochrony bezpośredniej
Trzebosz	ABŚ.6320.1.2015	26.01.2016	Starosta Rawicki	w granicach działki nr 34/7 obręb Trzebosz, o powierzchni 0,1849 ha
Kawcze	WR.ZUZ.2.4100.13.2018.AS	6.02.2019	Dyrektor Zarządu Zlewni w Lesznie PGW WP	w granicach działek nr 78/2, 75/2, 76/2, obręb Kawcze, kształt wieloboku o powierzchni 1410 m <sup>2</sup>
Giżyn	WR.ZUZ.2.4100.08.2019.AS	6.02.2019	Dyrektor Zarządu Zlewni w Lesznie PGW WP	dla obu studni o wymiarach 20x20 m na działkach nr 201/1 i 212/2, obręb Giżyn
Golina Wielka	WR.ZUZ.2.4100.10.2018.AS	11.02.2019	Dyrektor Zarządu Zlewni w Lesznie PGW WP	w granicach działek, wszystkie obręb Golina Wielka: - nr 37/2 o kształcie wieloboku o powierzchni 890 m <sup>2</sup> - nr 32/2 o kształcie wieloboku o powierzchni 700 m <sup>2</sup> - nr 15/2 o kształcie wieloboku o powierzchni 1700 m <sup>2</sup>

- eksploatowane przez inne podmioty:

Lokalizacja	Nr decyzji	Data wydania decyzji	Jednostka wydająca decyzję	Wyznaczony teren ochrony bezpośredniej
Sowiny	WR.ZUZ.2.4100.115.2019.AS	12.09.2019	Dyrektor Zarządu Zlewni w Lesznie PGW WP	w granicach istniejącego ogrodzenia części działki nr 306/3, obręb Sowiny, w formie wieloboku o wymiarach 13,60 x 19,60 m,



				o powierzchni ok. 257 m <sup>2</sup>
Golinka	OS.6223-07/05	29.04.2005	Starosta Rawicki	na działce nr 128/8, teren o powierzchni 80 m <sup>2</sup> (8,0 x 10,0 m)

W ramach ustalonych, w powyższych decyzjach, zakazów, nakazów i ograniczeń obowiązujących na terenach stref ochronnych obejmujących tereny ochrony bezpośredniej, należy:

- odprowadzać wody opadowe lub roztopowe w sposób uniemożliwiający przedostawanie się ich do urządzeń do poboru wody,
- zagospodarować teren zielenią,
- odprowadzać poza granicę terenu ochrony bezpośredniej ścieki z urządzeń sanitarnych przeznaczonych do użytku dla osób zatrudnionych przy obsłudze urządzeń służących do poboru wody,
- ograniczyć wyłącznie do niezbędnych potrzeb przebywanie osób niezatrudnionych przy obsłudze urządzeń służących do poboru wody.

Dla wszystkich ujęć, jak do tej pory, nie ustanowiono strefy ochronnej, obejmującej teren ochrony pośredniej.

#### **11. Informacja o obszarach ochronnych zbiorników wód śródlądowych.**

W granicach wnioskowanej aglomeracji Bojanowo nie znajdują się wyznaczone obszary ochronne zbiorników wód śródlądowych.

#### **12. Informacja o formach ochrony przyrody, o których mowa w art. 6 ustawy z dnia 16 kwietnia 2004 r. o ochronie przyrody.**

W granicach wnioskowanej aglomeracji Bojanowo znajdują się następujące formy ochrony przyrody:

- Obszar Chronionego Krajobrazu Krzywińsko-Osieckiego, ustanowiony Rozporządzeniem Nr 82/92 Wojewody Leszczyńskiego z dnia 1 sierpnia 1992 r. w sprawie wyznaczenia obszarów chronionego krajobrazu na terenie województwa leszczyńskiego (Dz. Urz. Woj. Leszczyńskiego z 1992 r. Nr 11, poz. 131) oraz Rozporządzenie Nr 32 Wojewody Dolnośląskiego z dnia 28 listopada 2008 r. w sprawie

---

Obszaru Chronionego Krajobrazu Krzywińsko-Osieckiego dla terenu obszaru leżącego w granicach województwa dolnośląskiego (Dz. Urz. Woj. Dolnośląskiego z dnia 10 grudnia 2008 r. Nr 317, poz. 3931),

- pomniki przyrody.

Załącznik Nr 2 do uchwały Nr XXII/160/20  
Rady Miejskiej w Bojanowie  
z dnia 25 września 2020 r.

# WYZNACZENIE AGLOMERACJI BOJANOWO

## CZEŚĆ GRAFICZNA



Bojanowo, sierpień 2020

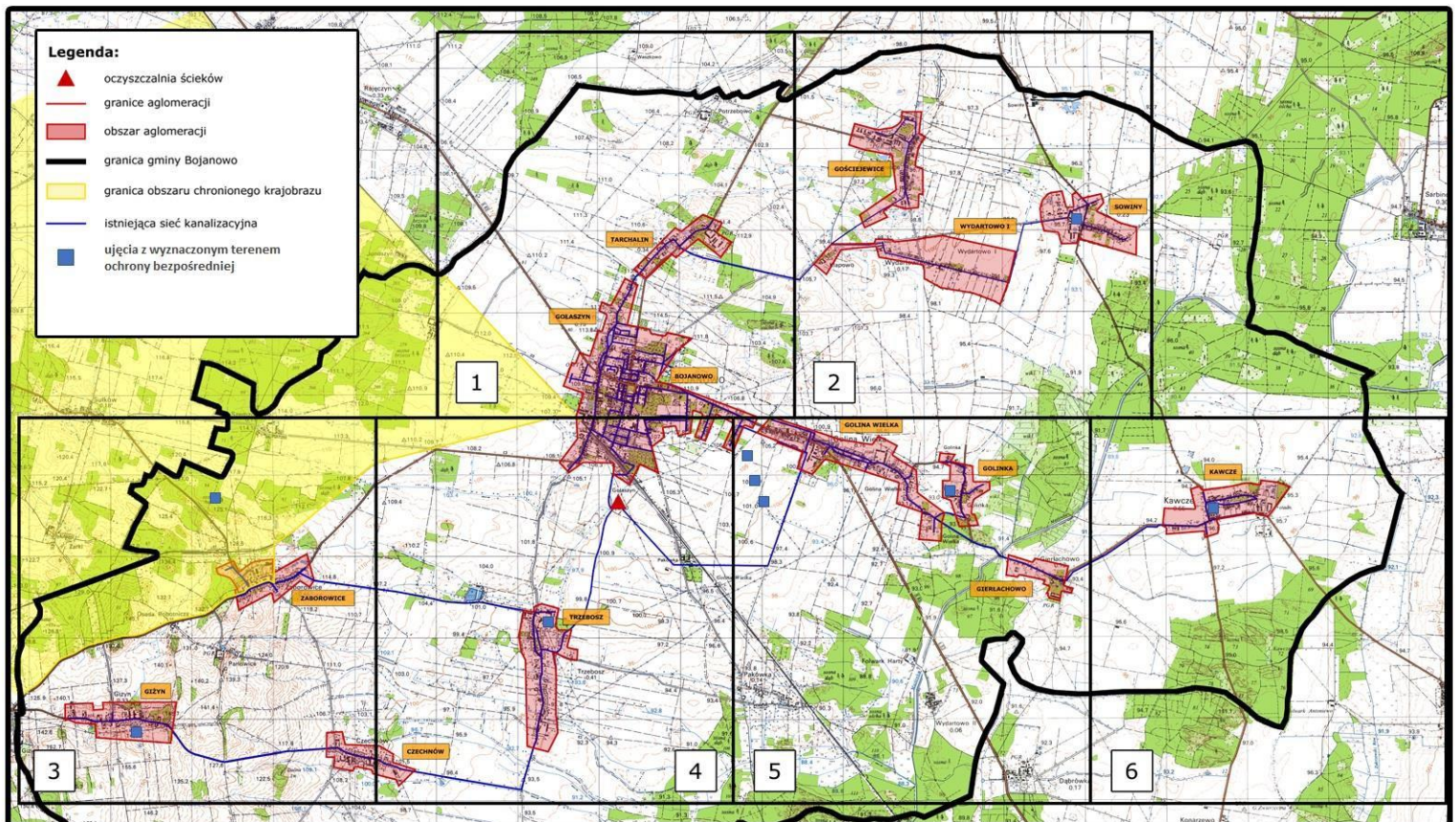
W części graficznej opracowania ujęto mapy zawierające informacje wskazane w Rozporządzeniu Ministra Gospodarki Morskiej i Żeglugi Śródlądowej z dnia 27 lipca 2018 roku w sprawie sposobu wyznaczania obszarów i granic aglomeracji (Dz.U.2018 poz. 1586), oczywiście z przedstawieniem na nich tych elementów wskazanych w Rozporządzeniu, które występują w obszarze aglomeracji Bojanowo.

Z uwagi na skalę map (1:25 000) wskazano na nich orientacyjne położenie wyznaczonych terenów ochrony bezpośredniej ujęć wody.

Obszar i granice aglomeracji zostały przedstawione z wykorzystaniem następujących map stanowiących załącznik do Uchwały nr X/278/15 Sejmiku Województwa Wielkopolskiego z dnia 28 września 2015 roku, po ich uzupełnieniu o niezbędne dane:

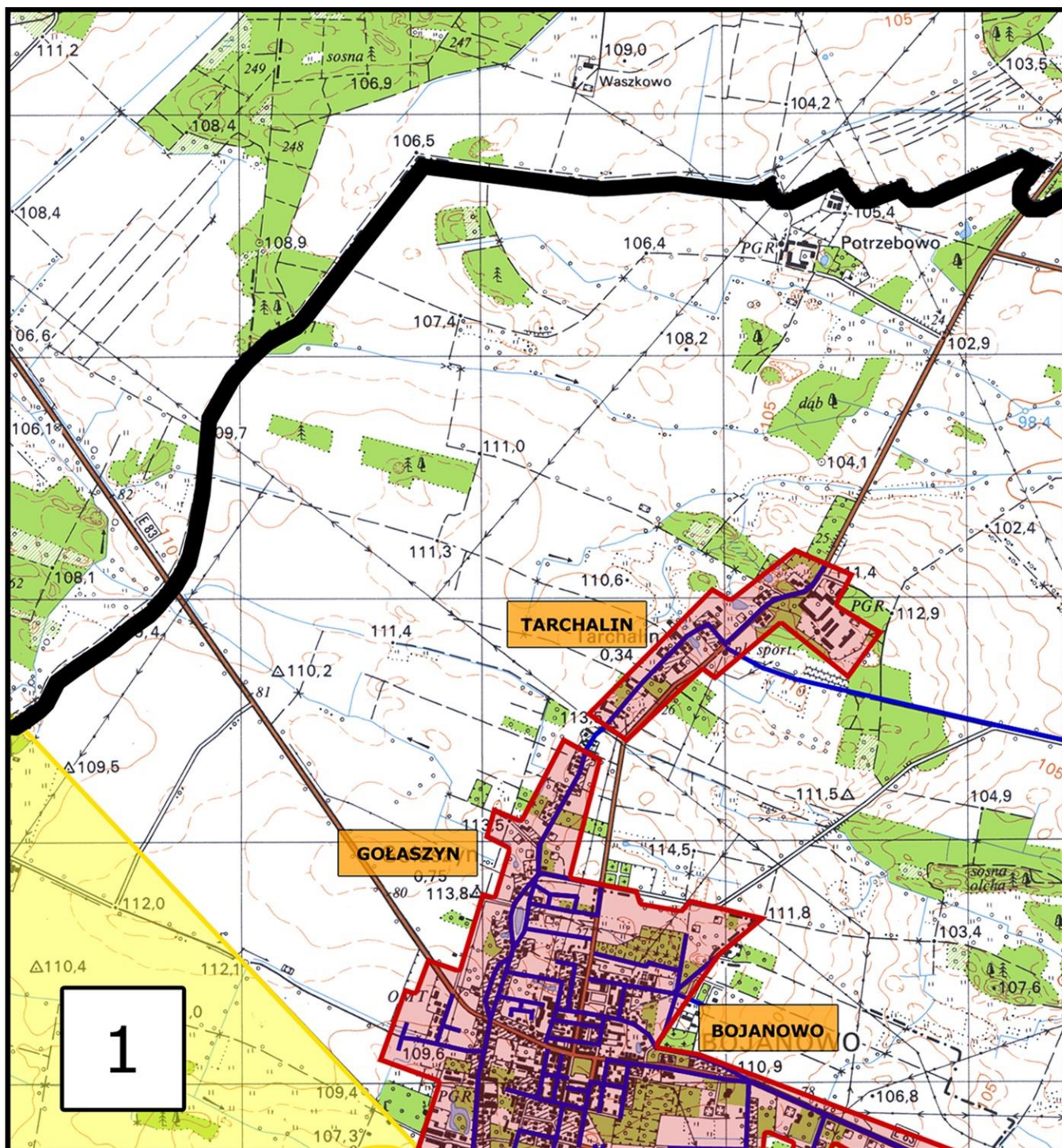
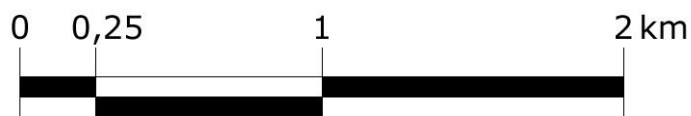
- ogólnej mapy orientacyjnej – bez skali,
- 6 szt. map szczegółowych – w skali 1:25 000.

# OBSZAR I GRANICE AGLOMERACJI BOJANOWO



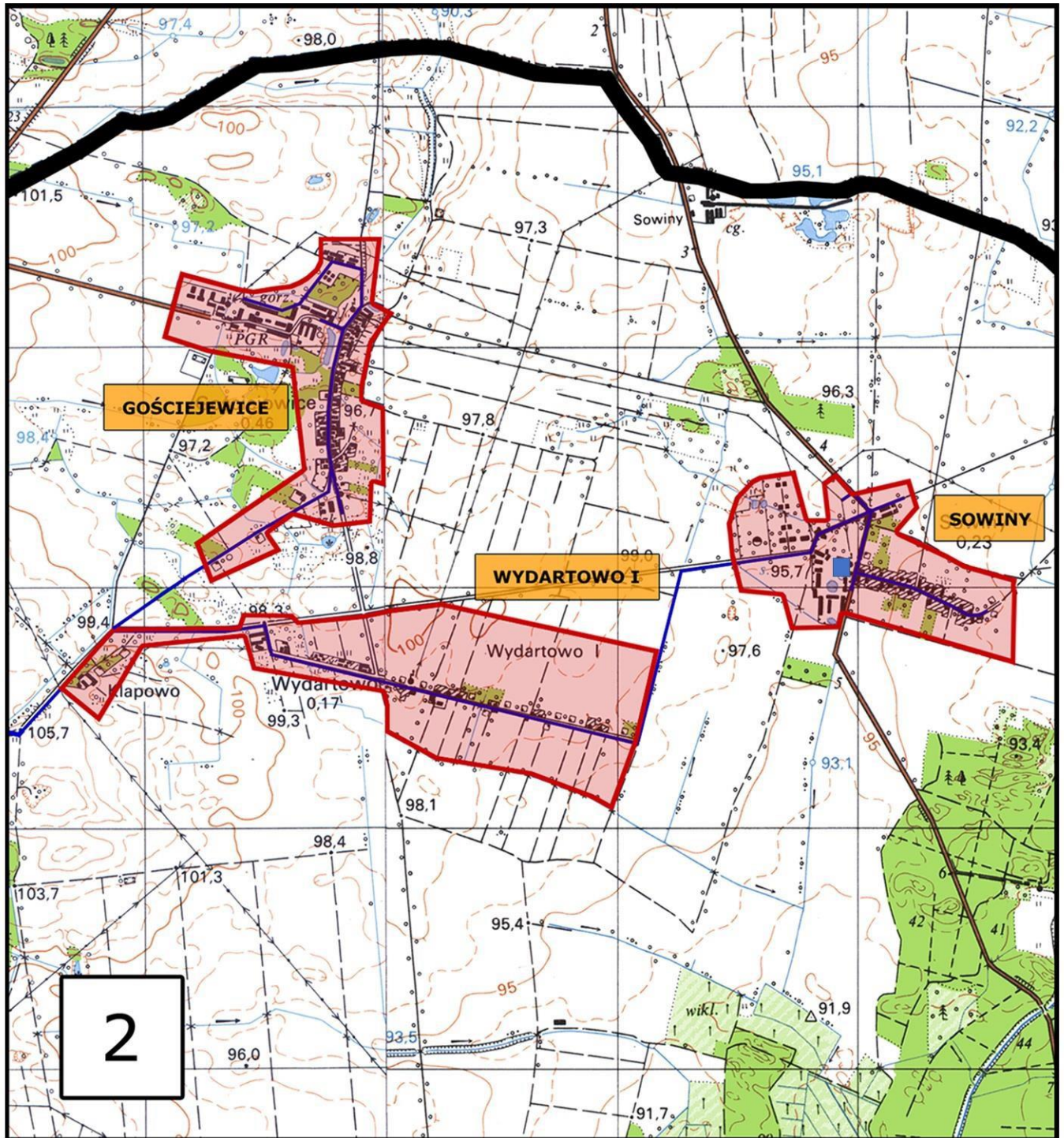
# OBSZAR I GRANICE AGLOMERACJI BOJANOWO

Mapa w skali 1:25 000



# OBSZAR I GRANICE AGLOMERACJI BOJANOWO

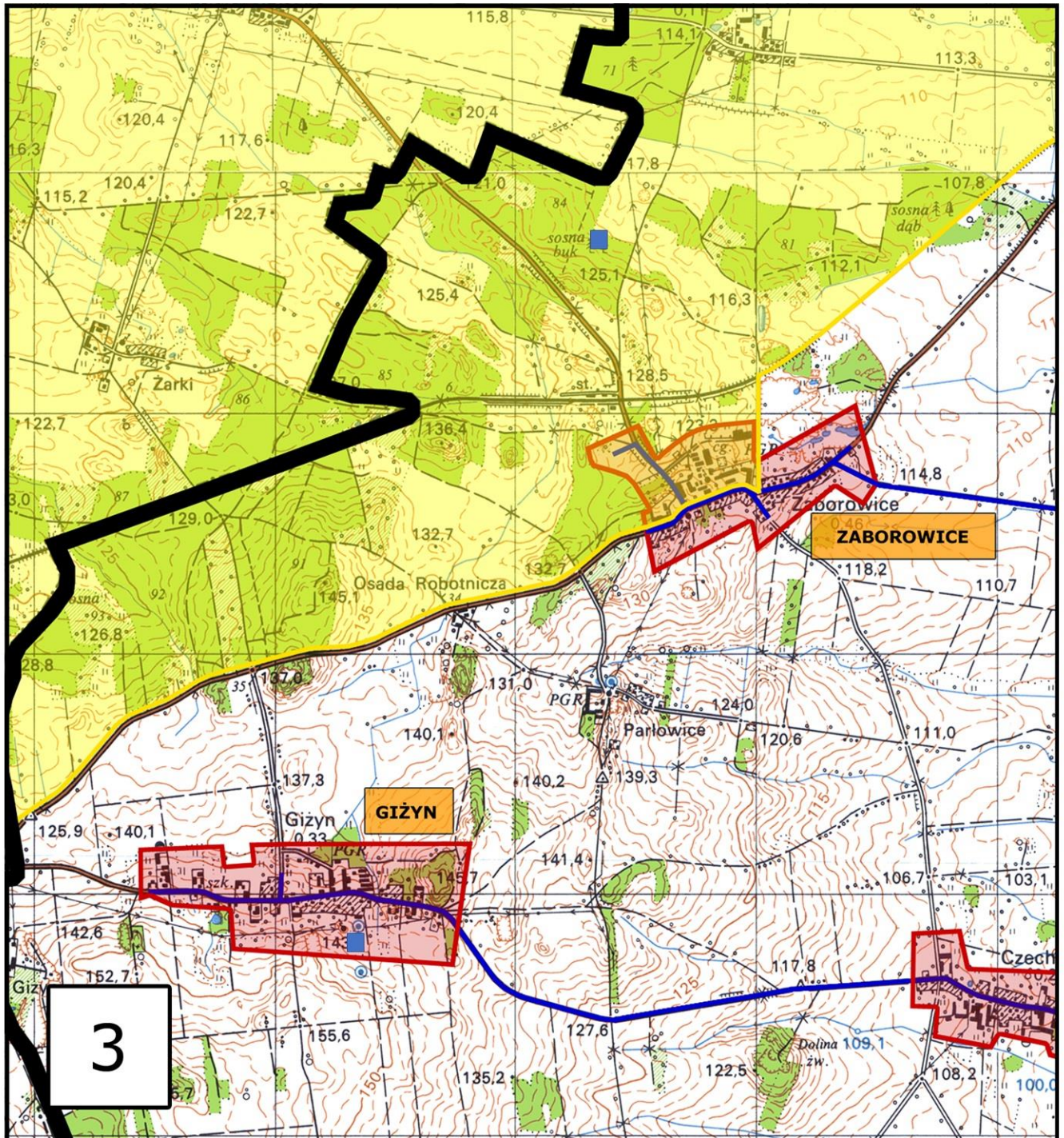
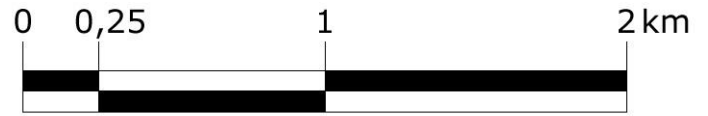
Mapa w skali 1:25 000





# OBSZAR I GRANICE AGLOMERACJI BOJANOWO

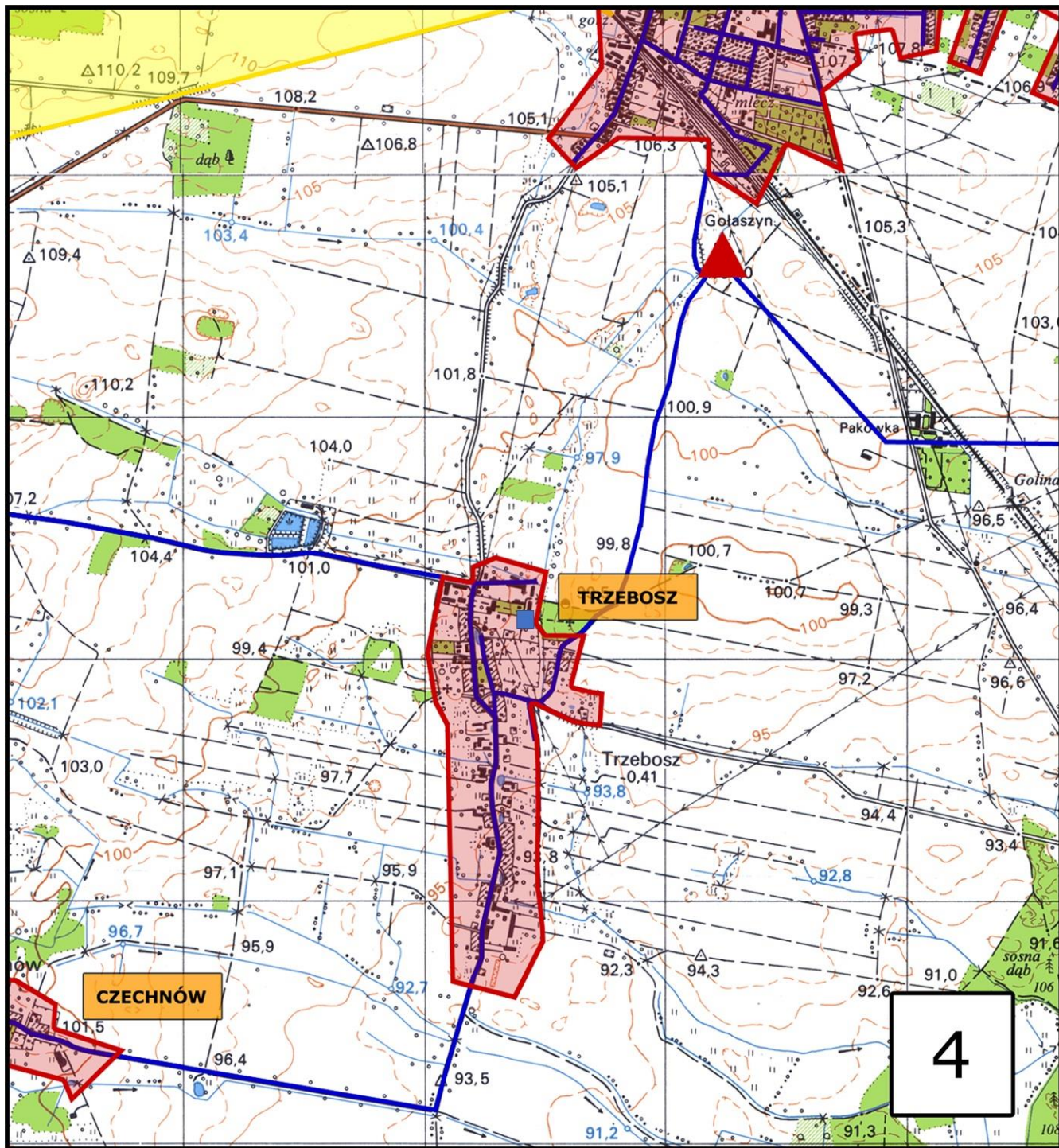
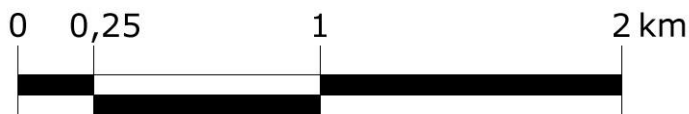
Mapa w skali 1:25 000



Arkusz 3

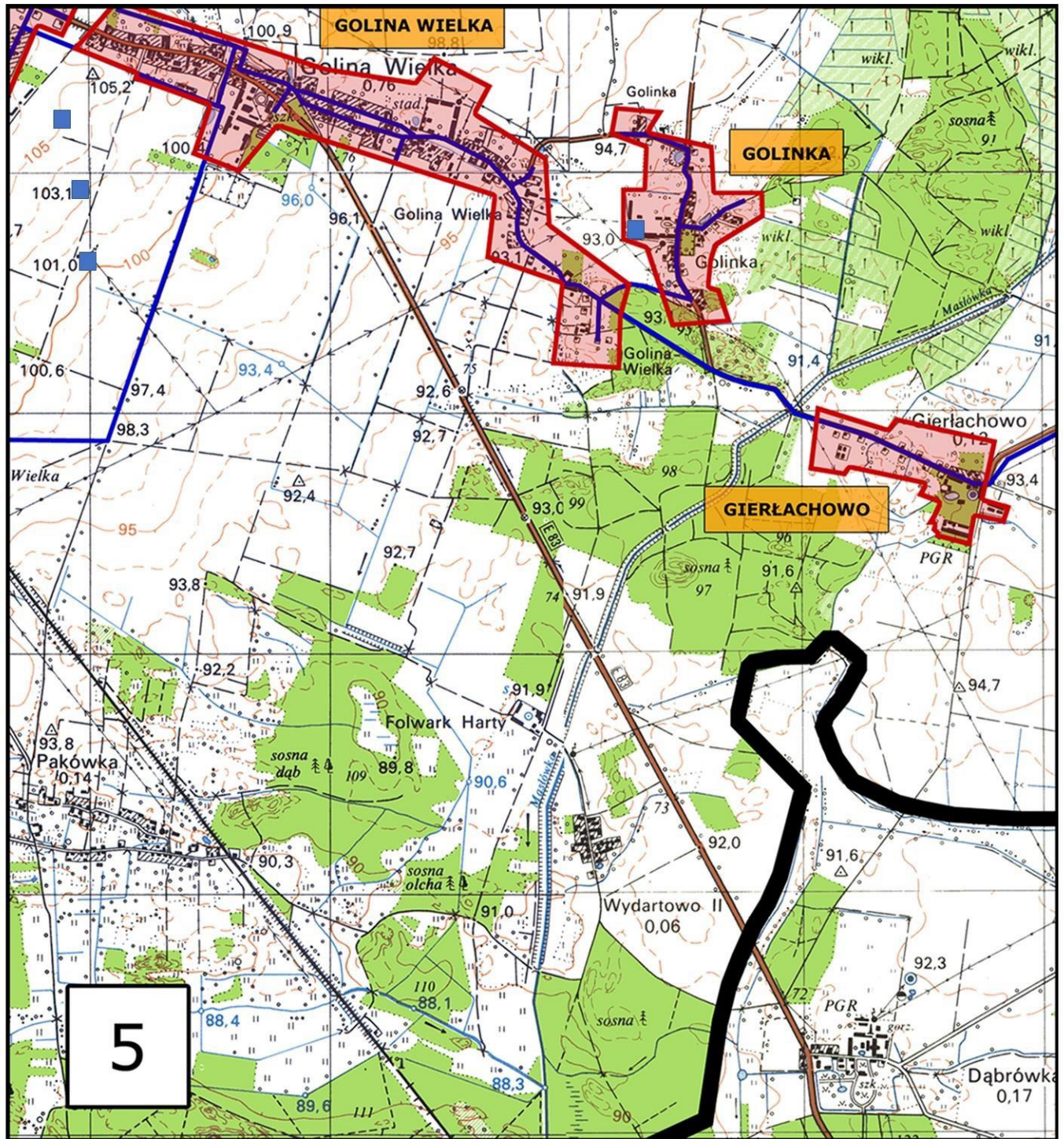
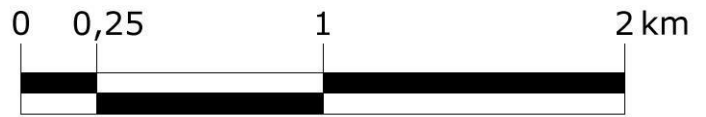
# OBSZAR I GRANICE AGLOMERACJI BOJANOWO

Mapa w skali 1:25 000



# OBSZAR I GRANICE AGLOMERACJI BOJANOWO

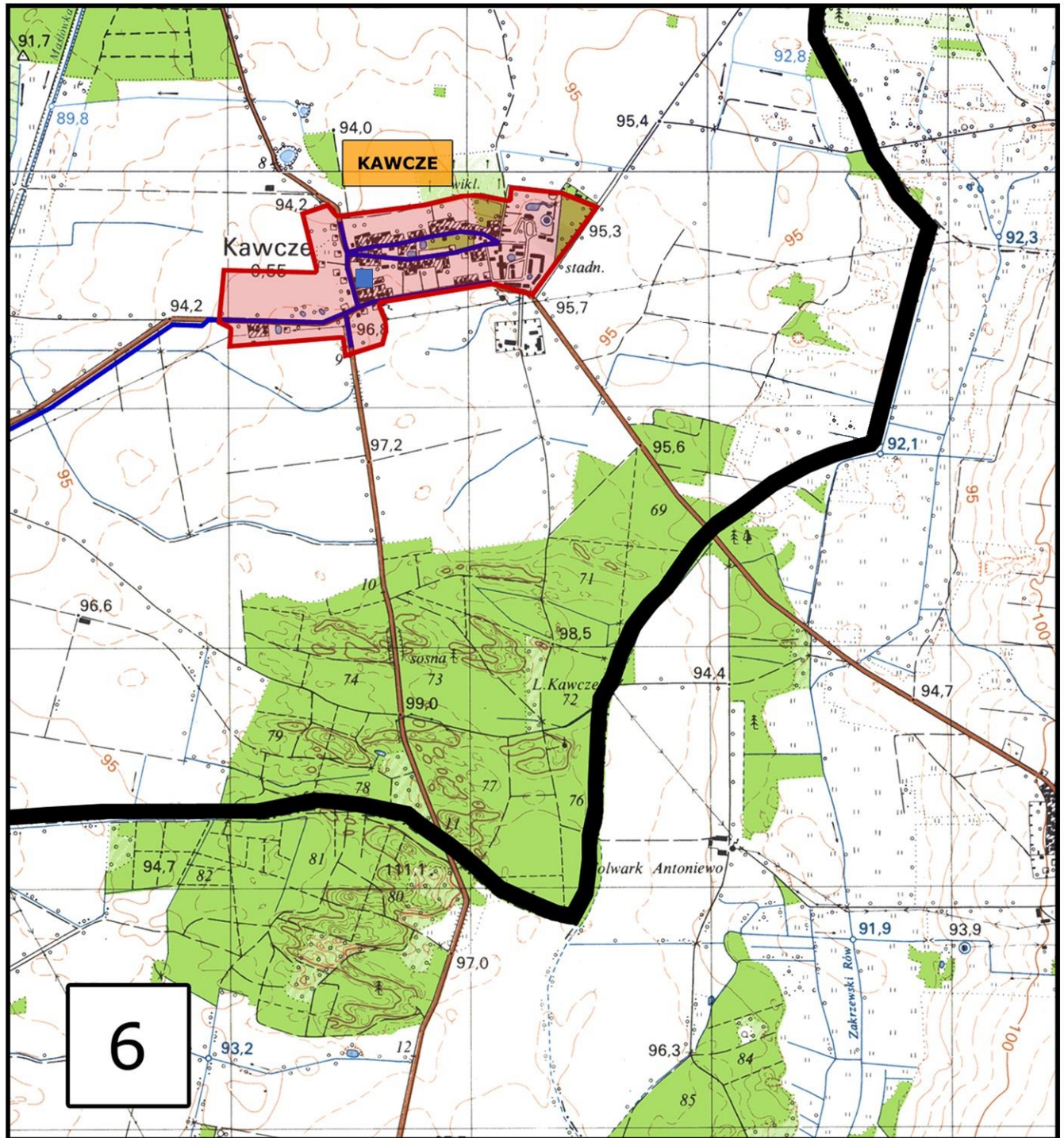
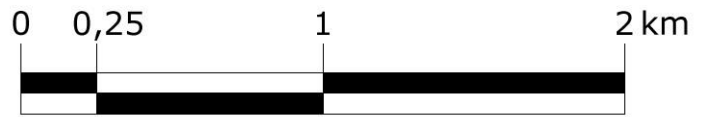
Mapa w skali 1:25 000



Arkusz 5

# OBSZAR I GRANICE AGLOMERACJI BOJANOWO

Mapa w skali 1:25 000



## Uzasadnienie

Zgodnie z art. 565 ust. 2 ustawy z dnia 20 lipca 2017r. - Prawo Wodne (Dz. U. z 2020 r. poz. 310 z późn. zm.) obszar i granice aglomeracji, które wyznaczone zostały przed wejściem w życie Prawa wodnego (przed 1 stycznia 2018r.) zachowują moc nie dłużej niż do dnia 31 grudnia 2020 r. Wynika z tego, iż Uchwała nr X/278/15 Sejmiku Województwa Wielkopolskiego z dnia 28 września 2015 r. w sprawie wyznaczenia aglomeracji Bojanowo zachowuje moc nie dłużej niż do 31 grudnia 2020 r.

Zgodnie z art. 87 ust. 1 Prawa wodnego, obowiązującą od dnia 1 stycznia 2018 r. aglomerację, wyznacza w drodze uchwały będącej aktem prawa miejscowego, rada gminy. W związku z powyższym, aby utrzymać status aglomeracji, Rada Miejska w Bojanowie powinna, w wyżej wskazanym terminie, podjąć uchwałę o wyznaczeniu Aglomeracji Bojanowo.

Wypełniając zobowiązania art. 87 ust. 4 ww. ustawy opracowano projekt obszaru aglomeracji Bojanowo. Dokument przekazano do Państwowego Gospodarstwa Wodnego Wody Polskie Zarząd Zlewni w Lesznie oraz do Regionalnej Dyrekcji Ochrony Środowiska w Poznaniu celem uzgodnienia.

Regionalny Dyrektor Ochrony Środowiska w Poznaniu uzgodnił projekt uchwały postanowieniem z dnia 1 września 2020 r. znak WPN-I.070.95.2020.KD. Natomiast Dyrektor Zarządu Zlewni w Lesznie Państwowego Gospodarstwa Wodnego Wody Polskie uzgodnił projekt uchwały postanowieniem z dnia 9 września 2020 r.

Po uzyskaniu uzgodnień ww. organów, Rada Miejska w Bojanowie, zgodnie z art. 87 ust. 1 i 4 w związku z art. 565 ust. 2 z dnia 20 lipca 2017 r. Prawo wodne, podejmie stosowną uchwałę w sprawie wyznaczenia Aglomeracji Bojanowo.

Załączniki do niniejszej uchwały zostały przygotowane na podstawie Rozporządzenia Ministra Gospodarki Morskiej i Żeglugi Śródlądowej z dnia 27 lipca 2018 r. w sprawie sposobu wyznaczenia obszarów i granic aglomeracji (Dz. U. z 2018r. poz. 1586).